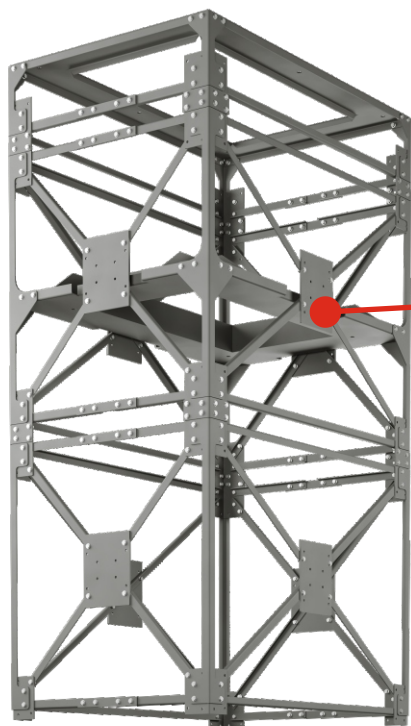




Инструкция по
монтажу
и регулировке
П4С 12080

Особенности конструкции и монтажа

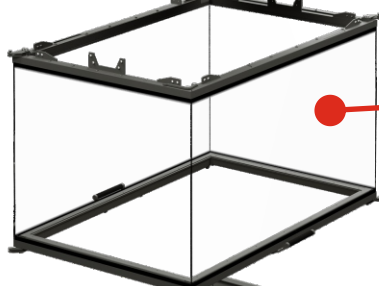
Конструкция топки состоит из следующих элементов:



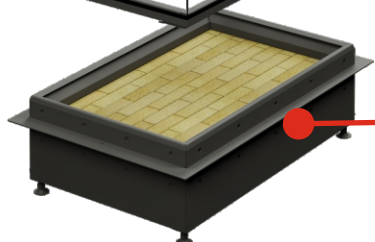
Модульная подвесная ферма. Состоит из повторяющихся конструкций-модулей. Общие габариты и форма могут отличаться в зависимости индивидуальных особенностей проекта заказчика. Крепится к потолку на закладной крепёж. Создаёт основу для крепежа декоративно-отделочных



Корпус свода топки и верхняя часть 4-х сторонней двери на рельсах. Крепится к подвесной модульной ферме или подвесной кронштейн, созданный индивидуально под проект.

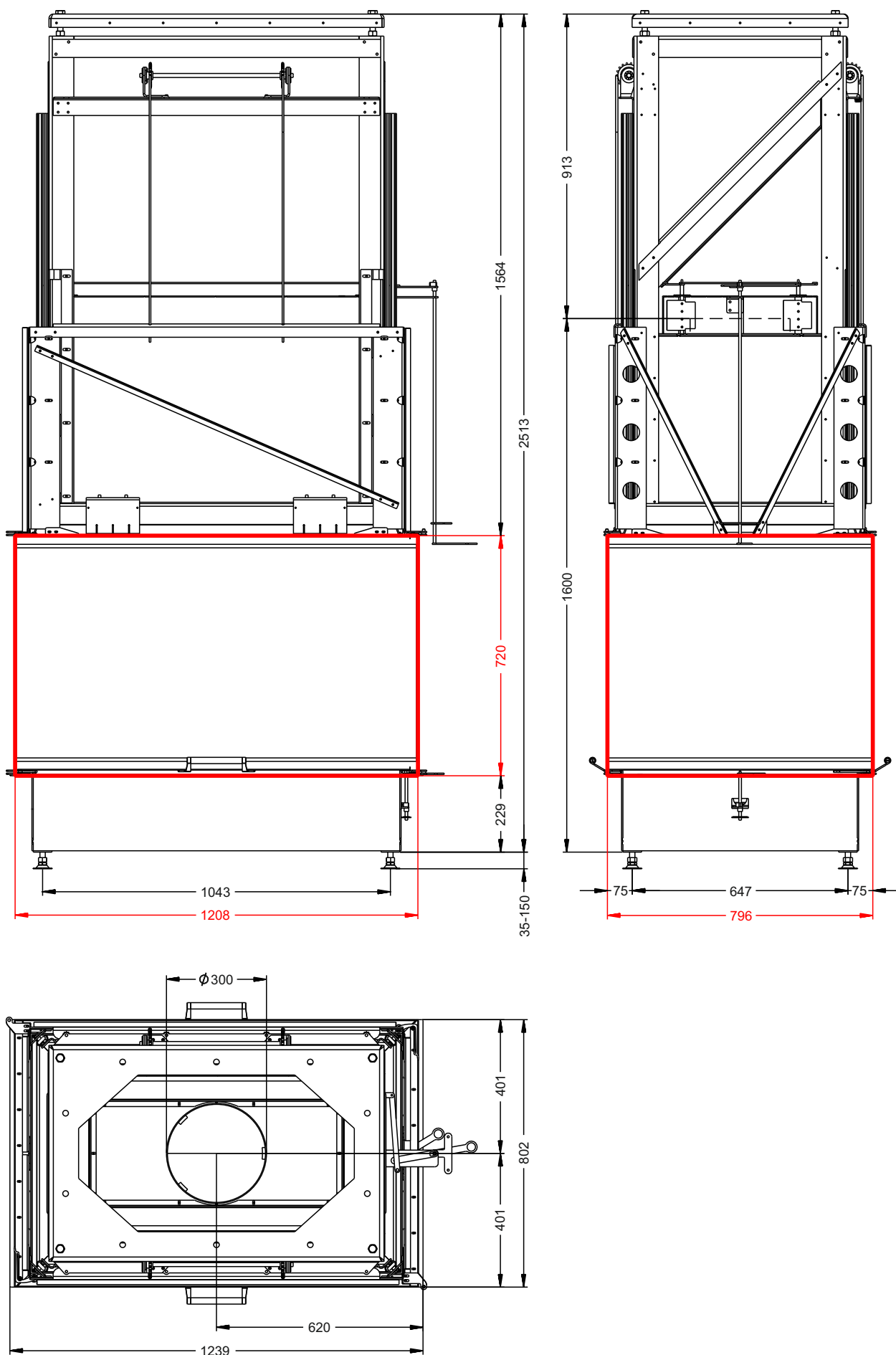


Нижняя часть 4-х сторонней двери. имеет боковые створки по бокам для очистки стекла.



Основание топки (под) на регулируемых ножках.

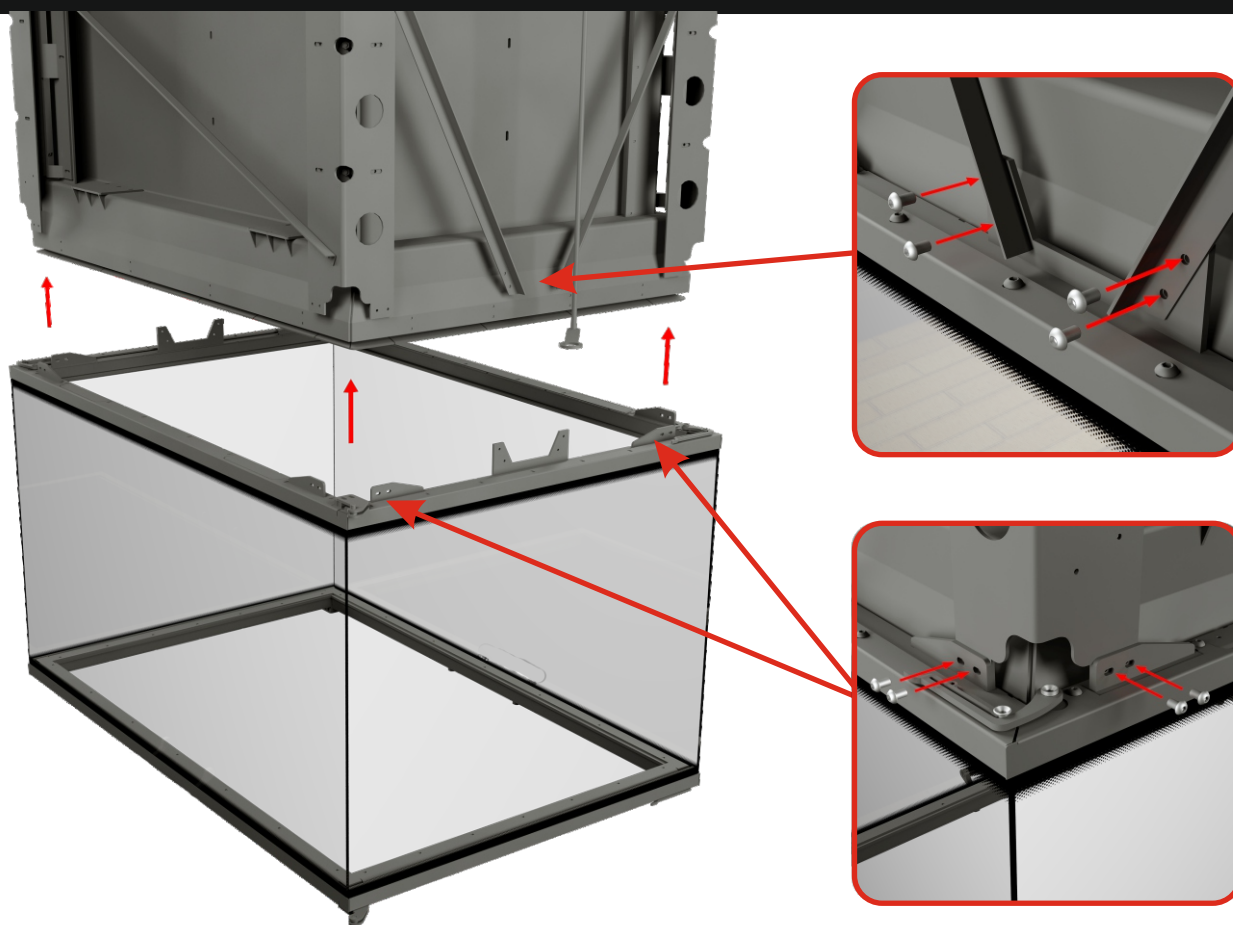
Чертёж общего вида топки П4С 12080



Установка и регулировка двери

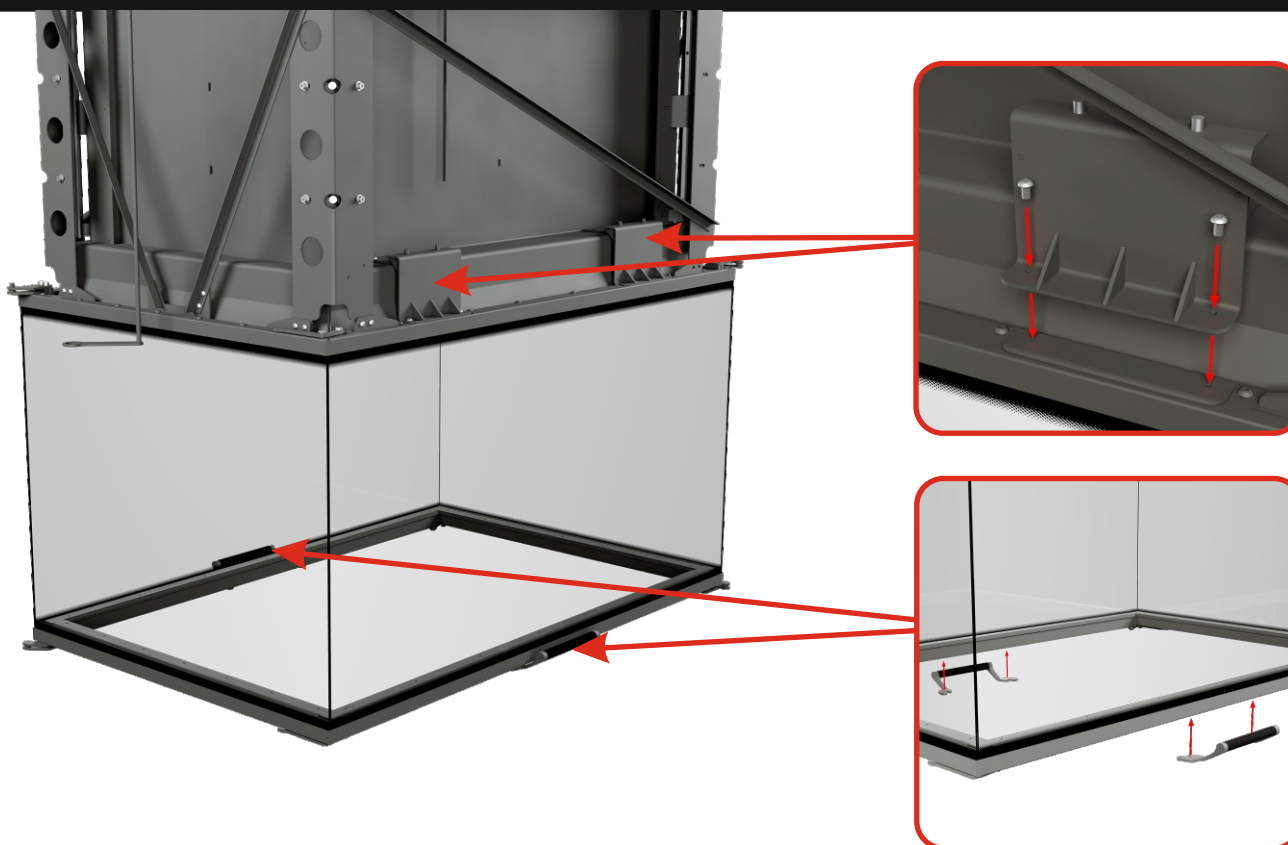
1

Совместите стеклянное основание с верхней рамой двери и скрутите винтами M5x10 - 24шт.



2

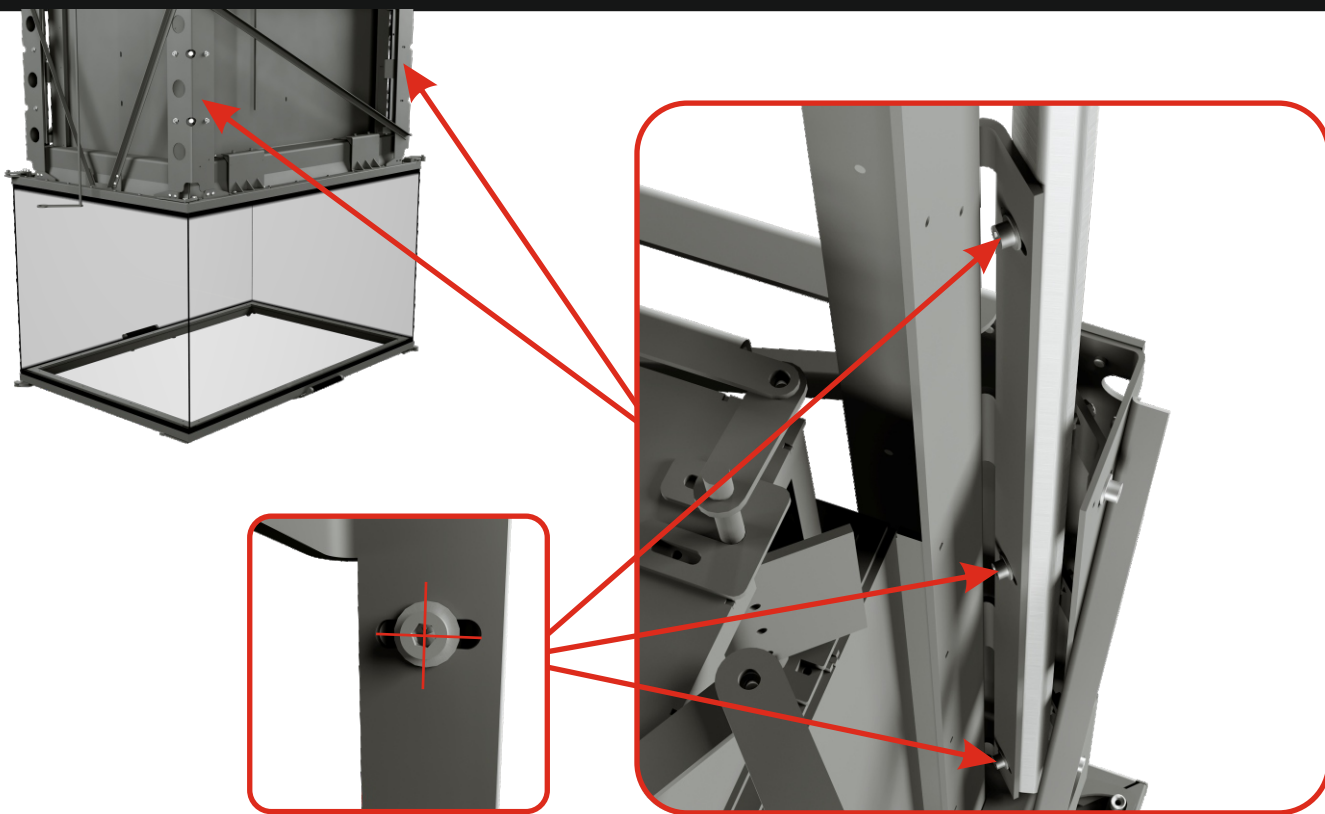
Прикрутите отбойники на рамку двери винтами M5x10 - 8шт. Прикрутите ручки к нижней части рамки двери винтами M6x10 - 4шт.



3

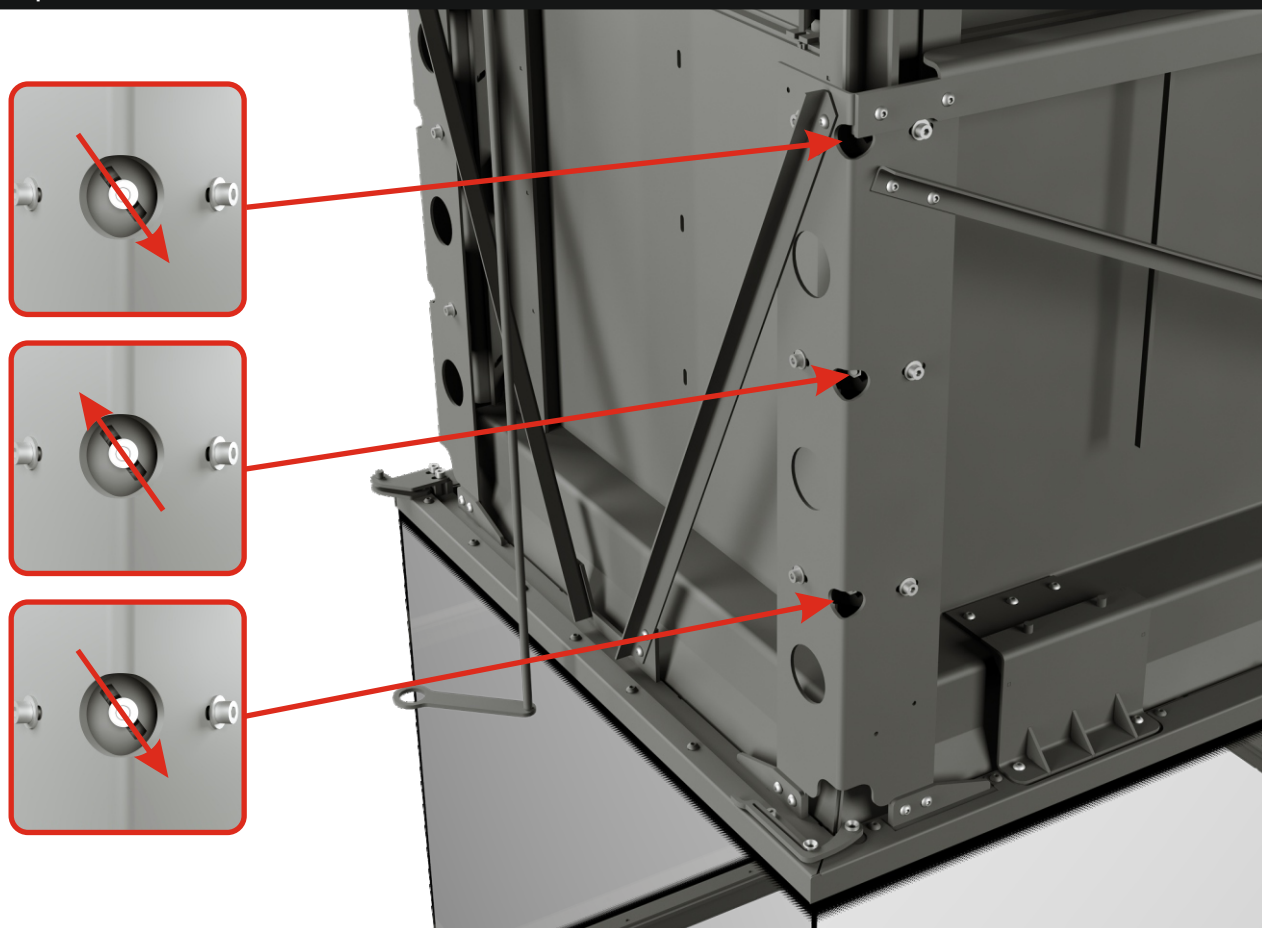
Чтобы обеспечить плавный и равномерный подъём/опускание двери, необходимо отрегулировать каретки.

Выставьте винты, фиксирующие рельсы, по центру прорези (это является исходным положением, от которого происходит дальнейшая регулировка).



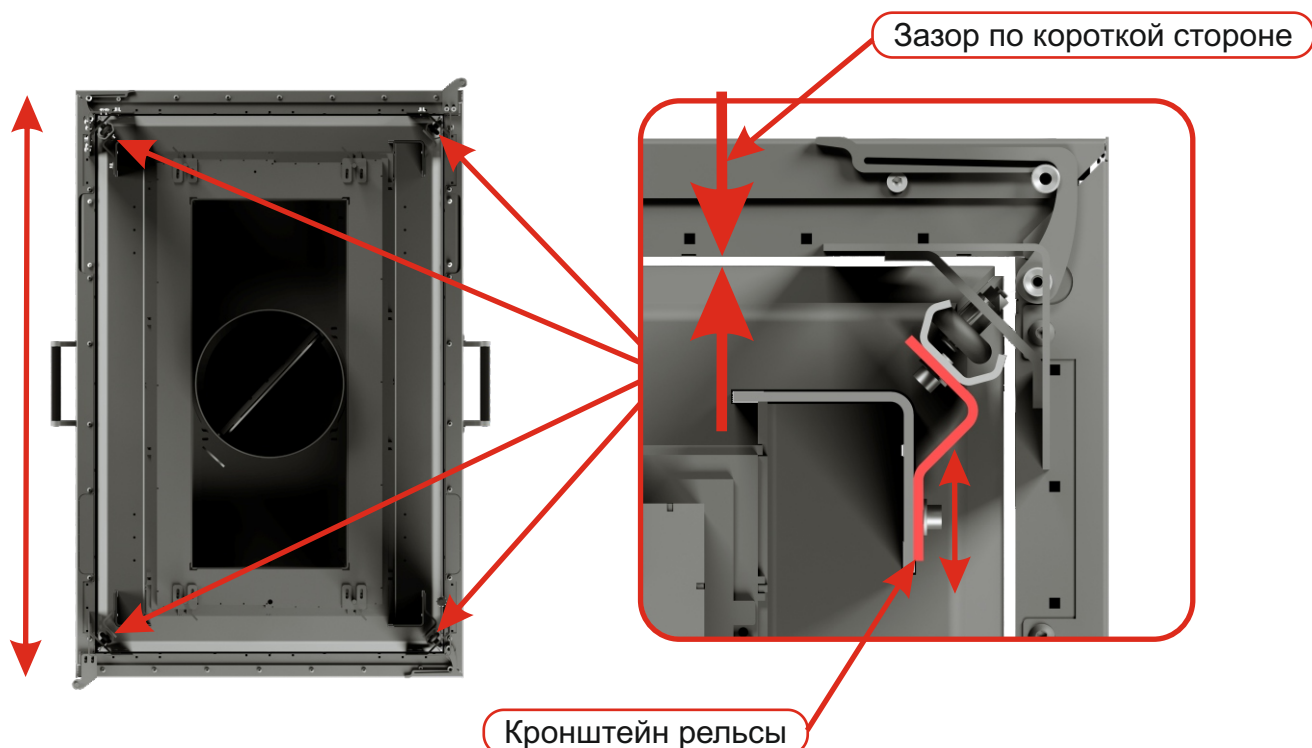
4

Обеспечьте прижим роликов к рельсе, путём смещения их по наклонной прорези: верхний - сместить вниз, средний - вверх, затем зафиксируйте гайкой. Поднимите и опустите дверь, проверьте плавность хода.



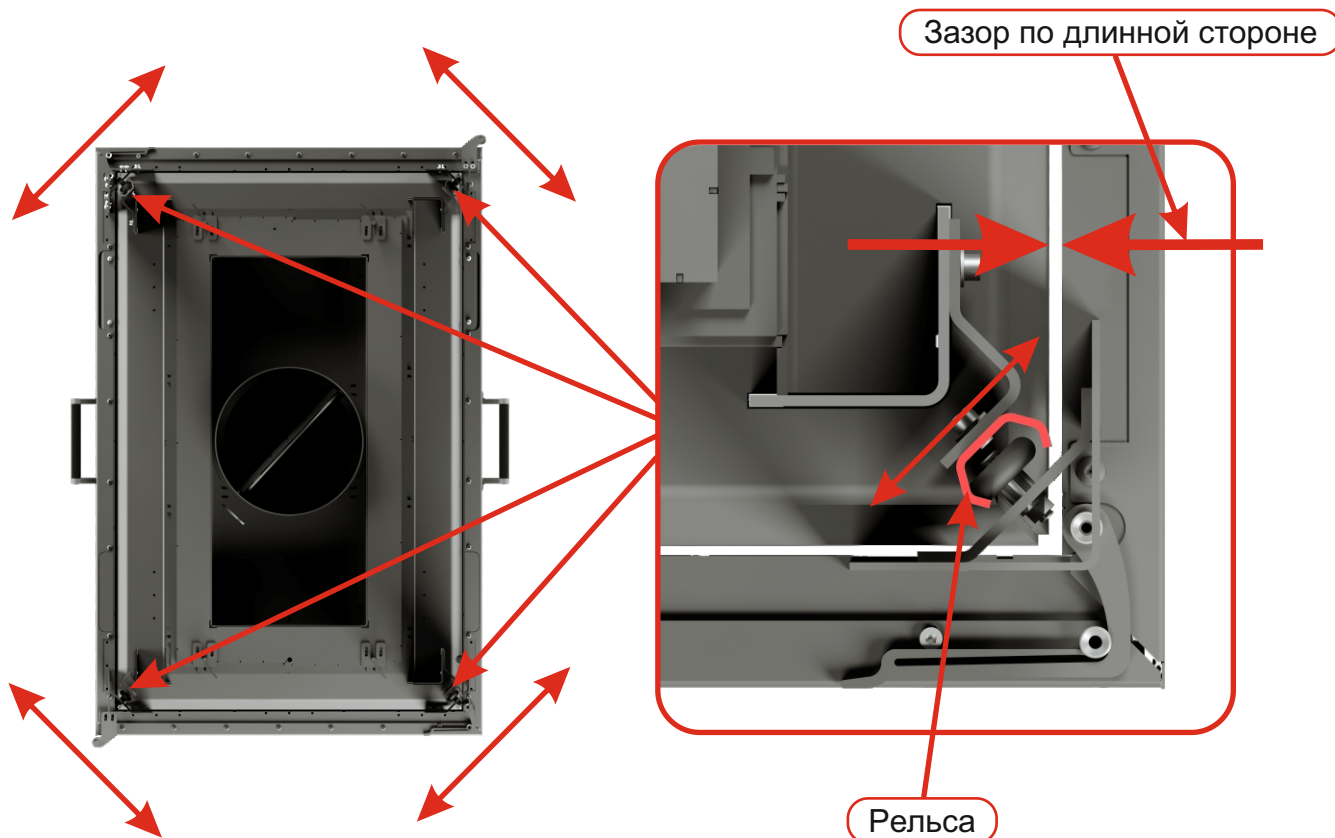
5

Опустите дверь в нижнее положение (когда механизм двери упрётся в стопора). Регулировка зазора по короткой стороне между корпусом свода и дверцей происходит путём смещения всех 4-х кронштейнов рельс влево или вправо. Отрегулируйте зазор с обеих сторон при нижнем положении двери, затем, зафиксируйте нижние винты кронштейна. Далее, поднимите дверь до упора вверх. Проверьте и отрегулируйте зазор и зафиксируйте остальные винты кронштейнов.



6

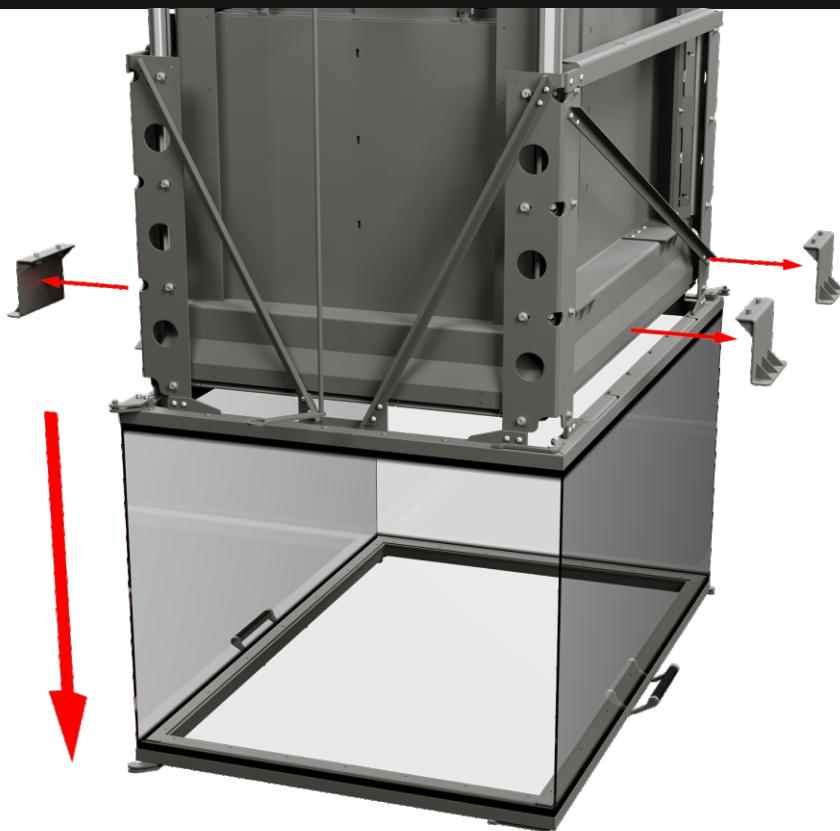
Аналогичным образом происходит регулировка зазора по длинной стороне.



Укладка уплотнительного шнура

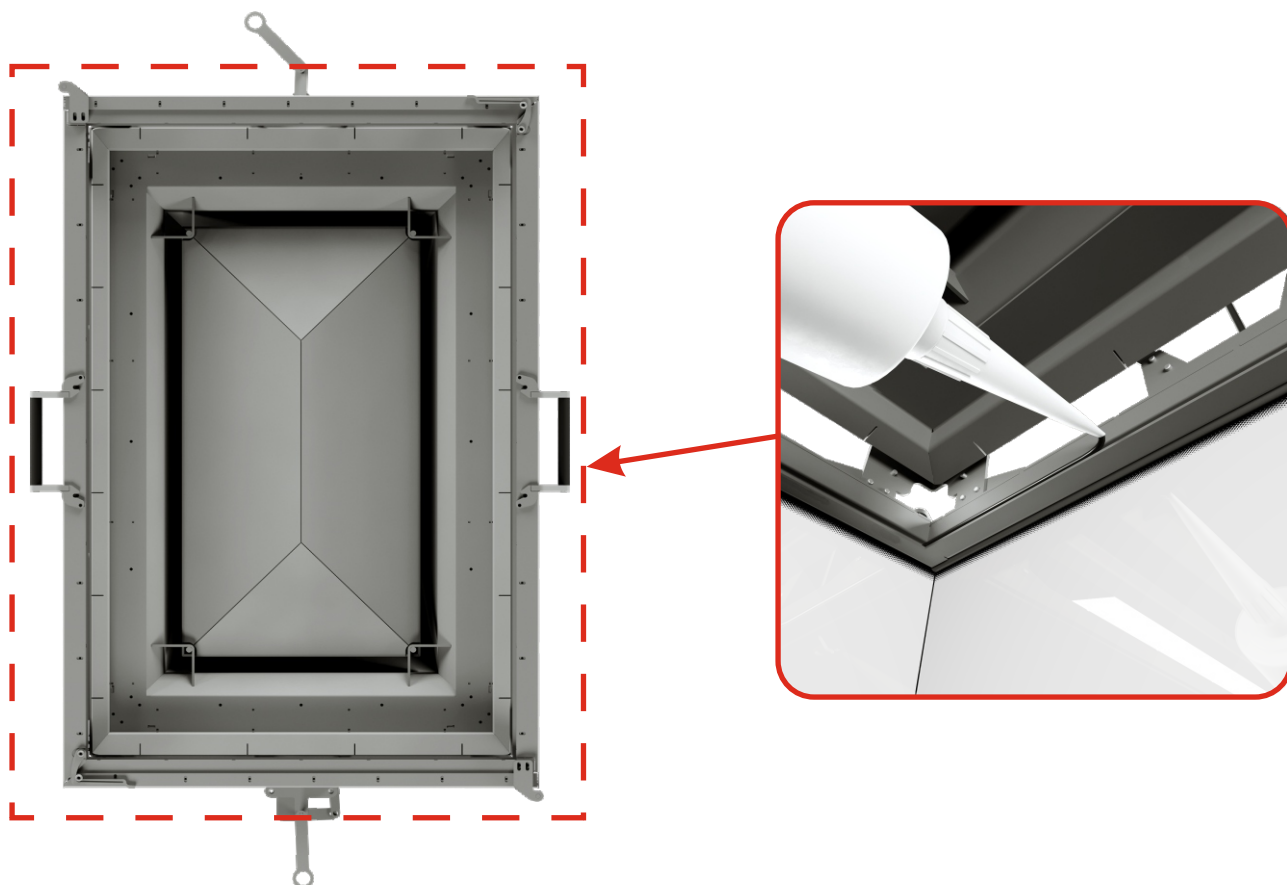
7

После того, как выставлен одинаковый зазор по четырём сторонам двери. Можно приступать к укладке уплотнительного шнура. Перед этим, откручиваются и снимаются стопора для того, чтобы опустить дверь в самое нижнее положение.



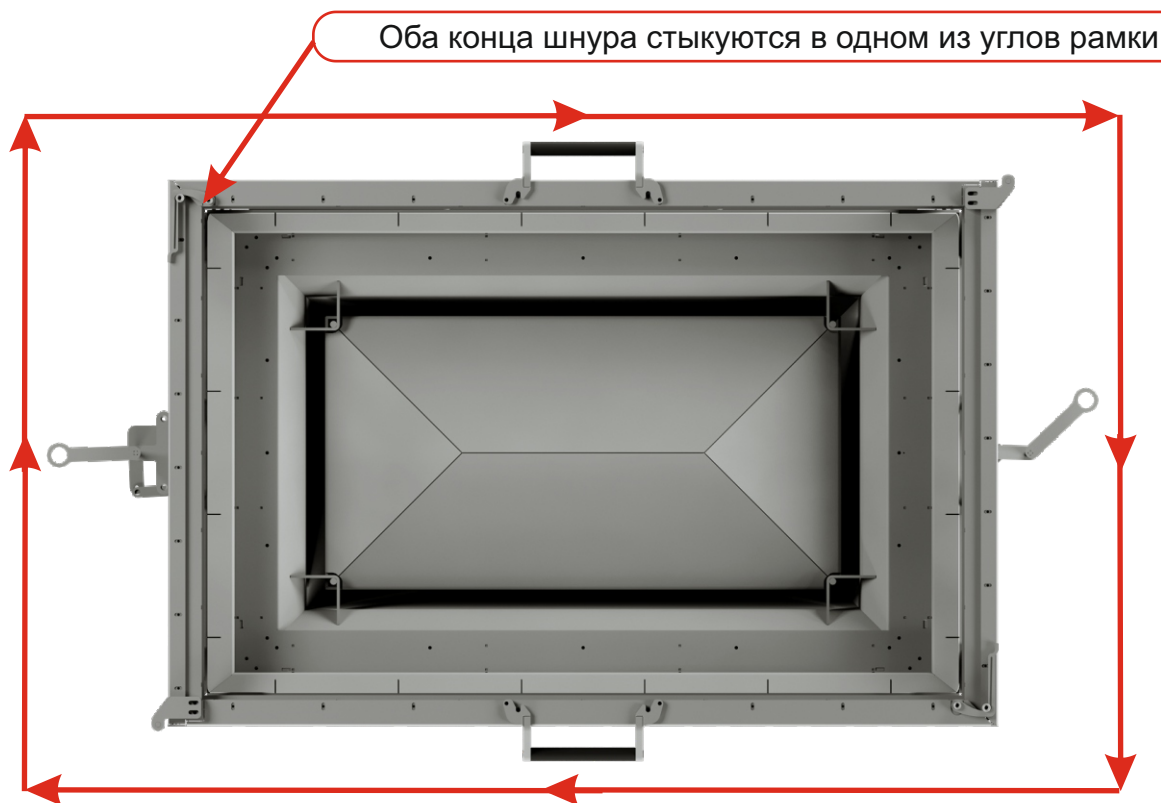
8

Нанесите специальный термо-герметик в паз для шнура по периметру двери.



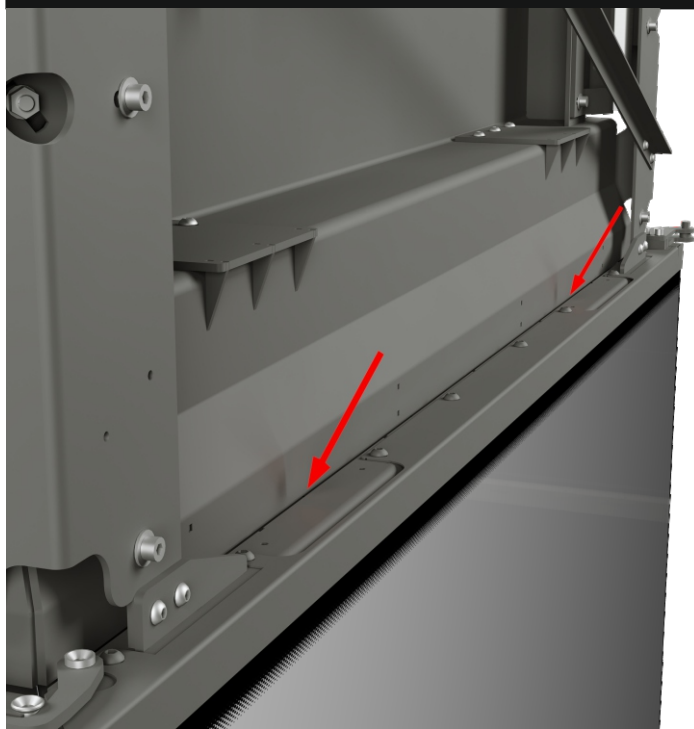
9

Укладка шнура начинается с одного из углов рамки двери. Один конец шнура, перемотанный самоклеющейся термостойкой лентой, вставляется в угол и далее шнур укладывается по периметру. Не допускайте чрезмерное растяжение и замятие. Оставшаяся длина шнура обрезается и перематывается лентой. Второй конец вставляется также в угол рамки.

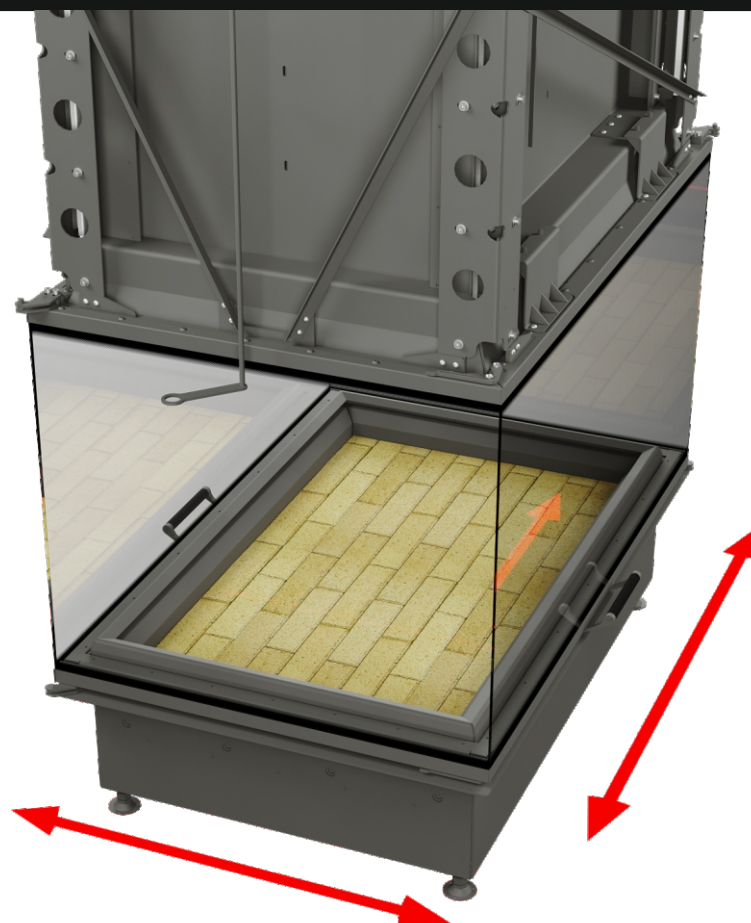


10

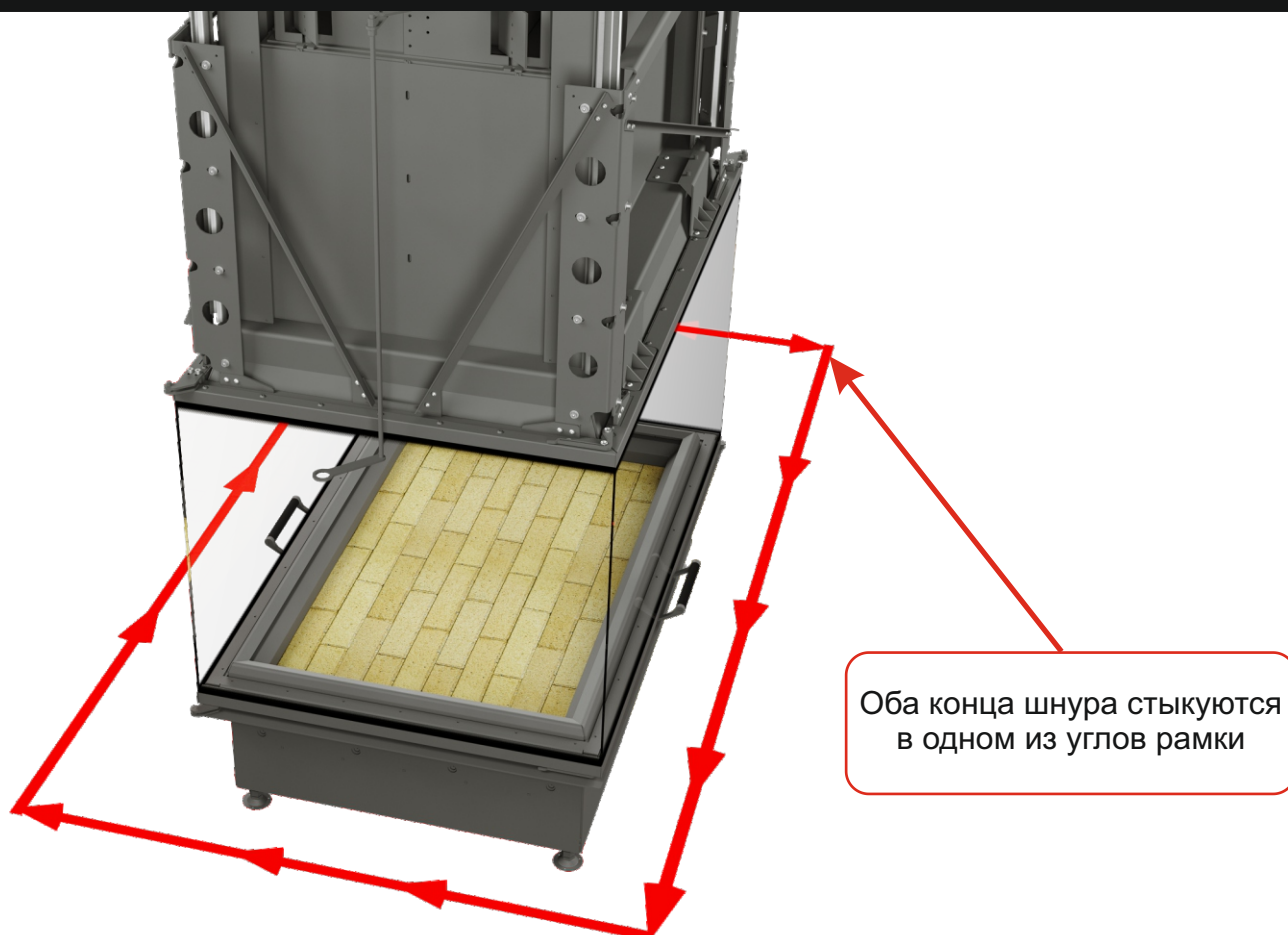
После того, как Вы убедились, что шнур равномерно распределён по периметру рамки двери, медленно опускайте дверь и следите за примыканием шнура к корпусу свода. Если примыкание слишком плотное, прижмите немного шнур с помощью шпателя к рамке. Если примыкание недостаточное, немного вытяните шнур с помощью шила. После окончания укладки - поднимите немного дверь и прикрутите обратно стопора. Зафиксируйте дверь в поднятом состоянии, чтобы герметик застыл.



- 11 После застывания герметика, можно приступать к выставлению зазоров между основанием и дверью топки.

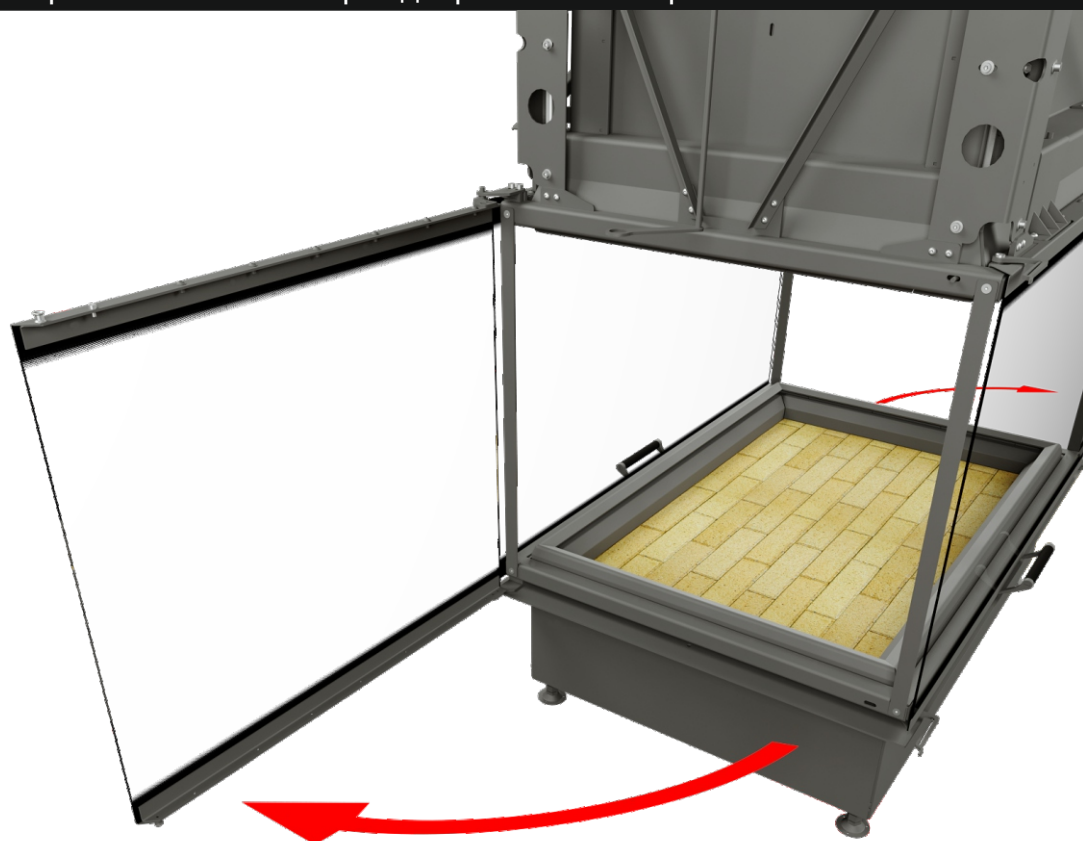


- 12 Укладка шнура в нижней части производится аналогично с верхней частью.



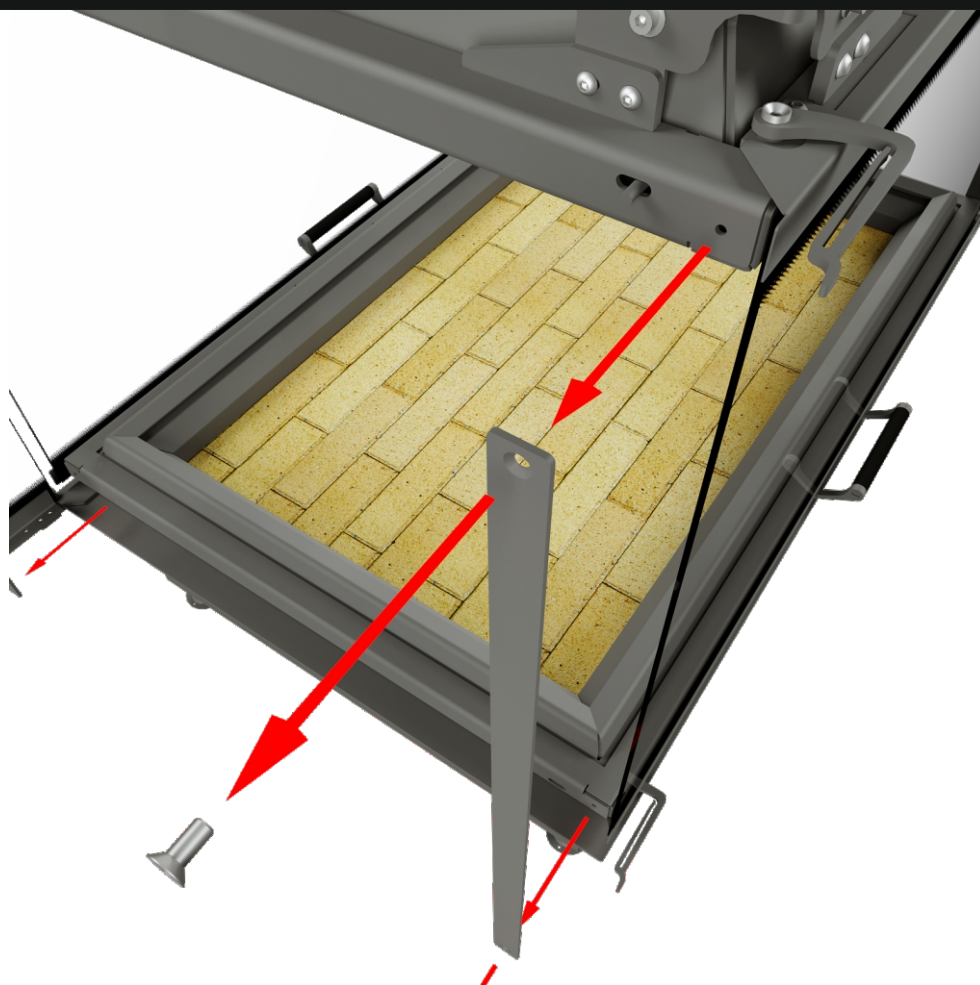
13

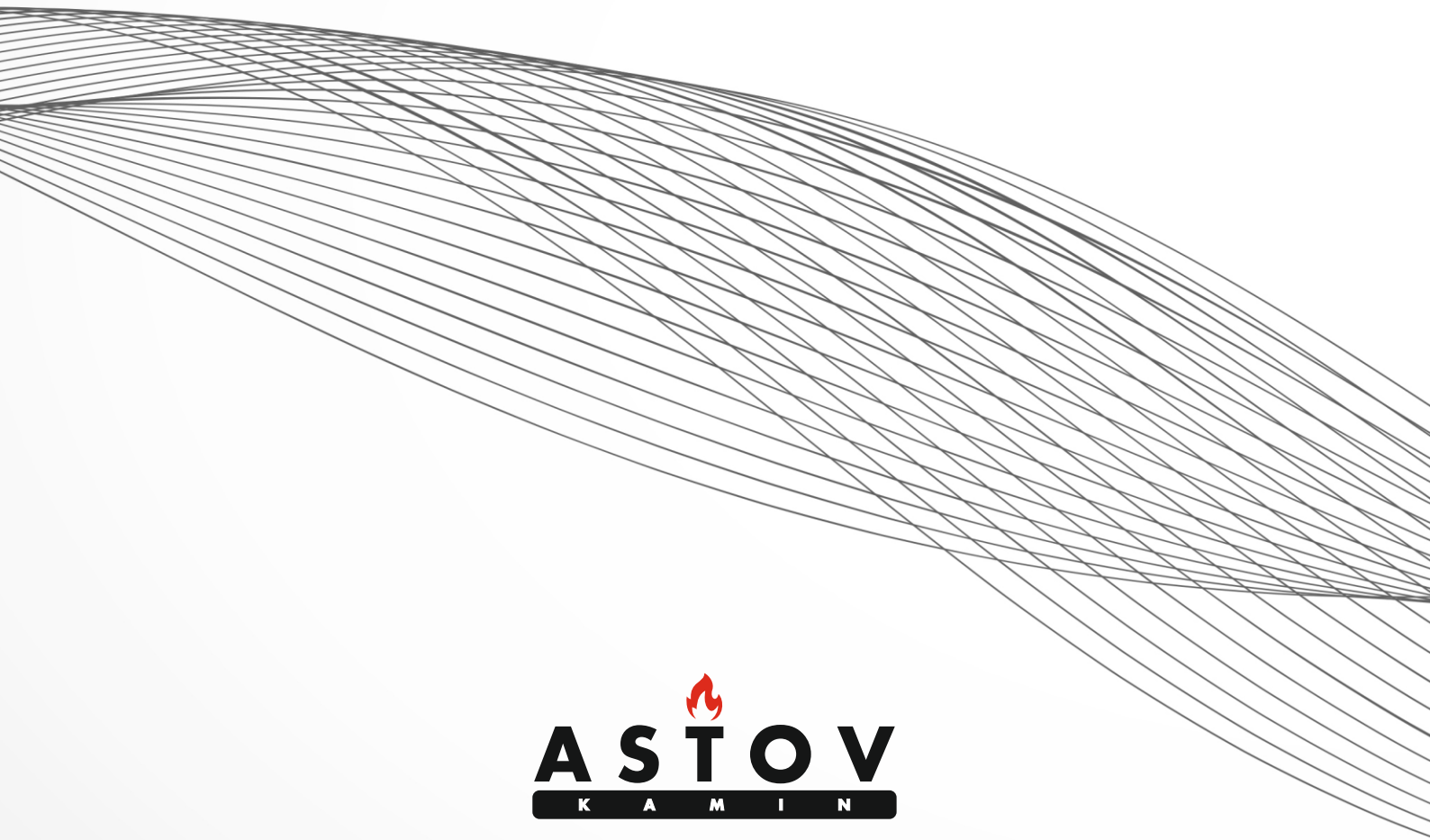
После того, как было выставлено основание и отрегулирован процесс открывания двери, необходимо демонтировать транспортировочные планки, которые соединяют верхнюю и нижнюю раму двери. Откройте боковые створки двери с обеих сторон.



14

Выкрутите винты в нижней и верхней части планки и удалите планки (4шт).





A S T O V
K A M I N